



Gefrierschrank

GN 2741

Inhalt

Informationen zur Sicherheit und Warnhinweise..2	Hilfreiche Hinweise und Tipps 16
Aufbau Ihres neuen Gerätes 8	Reinigung und Pflege 17
Gerätebeschreibung12	Fehlerbehebung 18
Anzeige und Steuerung.....13	Entsorgung des Gerätes 20
Nutzung Ihres Gerätes 15	



Informationen zur Sicherheit und Warnhinweise

Zu Ihrer eigenen Sicherheit und ordnungsgemäßen Verwendung lesen Sie bitte vor Installation und erstmaligem Gebrauch des Geräts das Benutzerhandbuch sorgfältig durch, einschließlich der Hinweise und Warnungen. Zur Vermeidung von unnötigen Fehlern und Unfällen ist es erforderlich, dass alle Personen, die das Gerät verwenden, hinreichend vertraut sind mit dessen Betrieb und seinen Sicherheitsmerkmalen. Bewahren Sie diese Anleitungen sorgfältig auf und stellen Sie sicher, dass diese beim Gerät verbleiben, wenn dieses verstellt oder verkauft wird, damit jeder, der das Gerät im Laufe seiner Lebenszeit verwendet, ausreichend über dessen korrekte Inbetriebnahme und Sicherheit informiert ist.

Sicherheit für Kinder und Menschen mit Gebrechen

- Nach EN-Norm

Dieses Gerät kann von Kindern von 8 Jahren und älter sowie Personen mit eingeschränkten körperlichen, sensorischen bzw. geistigen Fähigkeiten oder mangelnder Erfahrung und Wissen verwendet werden, wenn sie eine Beaufsichtigung bzw. Anweisung für die Nutzung der Maschine auf sichere Weise erfahren und die Risiken gekannt haben. Die Kinder dürfen nicht mit dem Gerät spielen. Die Reinigung und Wartung dürfen nicht von Kindern ohne Aufsicht durchgeführt werden.

Nach IEC-Norm

Dieses Gerät ist nicht für die Verwendung von Personen (auch Kinder) geeignet, die körperlich, sensorisch oder geistig behindert sind oder keine nötige Erfahrung oder ausreichend Kenntnis von dem Produkt haben, außer sie von einer Person, die für ihre Sicherheit verantwortlich ist, Anweisungen für den Gebrauch des Geräts erhalten haben oder von dieser beaufsichtigt werden.

- Es besteht Erstickungsgefahr, bewahren Sie sämtliches Verpackungsmaterial außerhalb der Reichweite von Kindern auf.
- Ziehen Sie den Stecker aus der Buchse, wenn Sie das Gerät entsorgen, schneiden Sie das Verbindungskabel (so nah am Gerät wie möglich) ab und entfernen Sie die Tür, um zu vermeiden, dass spielende Kinder Stromschläge erhalten, wenn sie sich darin einschließen.
- Wenn Sie das Gerät mit Magnettürverschluss gegen ein älteres Gerät mit Schnappschloss an der Tür oder an dem Deckel austauschen, achten Sie bitte darauf, das Schnappschloss unbrauchbar zu machen, bevor sie es entsorgen. Dadurch wird die Gefahr vermieden, dass für Kinder daraus eine Todesfälle wird.

Allgemeine Sicherheitsvorschriften



- **WARNUNG** - Dieses Gerät ist für den Haushalt und ähnliche Anwendungen vorgesehen, z. B.:
 - Mitarbeiter-Küchenbereiche in Läden, Büros und anderen Arbeitsumgebungen.
 - Bauernhäuser und von Kunden in Hotels, Motels und anderen Wohnräumen;
 - Bett- und Frühstück-Typ Umgebungen
 - Gastronomie und ähnliche Non-Retail-Anwendungen
- **WARNUNG** - Bewahren Sie keine explosiven Stoffe wie Spraydosen mit brennbaren Treibmittel in diesem Gerät.
- **WARNUNG** - Wenn das Netzkabel beschädigt ist, muss es durch den Hersteller, seinen Kundendienst oder eine ähnlich qualifizierte Person ersetzt werden, um eine Gefahr zu vermeiden.
- **WARNUNG** - Halten Sie die Belüftungsöffnungen in der Geräteverkleidung oder in der integrierten Struktur von Behinderungen frei.
- **WARNUNG** - Verwenden Sie keine mechanische Vorrichtung oder anderen Mittel, um den Abtauvorgang zu beschleunigen.
- **WARNUNG** - Beschädigen Sie den Kühlmittelkreislauf nicht.
- **WARNUNG** - Verwenden Sie keine anderen elektrischen Geräte innerhalb des Lebensmittellablagefachs des Gerätes, außer diese sind vom Hersteller zu diesem Zweck zugelassen.

- **WARNUNG** - Das Kühlmittel und Isolationstreibgas sind brennbar. Bei der Entsorgung des Gerätes führen Sie dies nur bei einem zugelassenen Entsorgungszentrum durch. Nicht in Kontakt mit Flammen.
- **WARNUNG** - Stellen Sie bei der Positionierung des Geräts sicher, dass das Netzkabel nicht eingeklemmt oder beschädigt ist
- **WARNUNG** - Stellen Sie die Mehrfachkuppelungssteckdose oder portable Stromversorgung nicht an der Geräterückseite auf

Austauschen der Beleuchtungslampen

- **WARNUNG** - Die Beleuchtungslampen dürfen nicht vom Benutzer ausgetauscht werden! Wenn die Beleuchtungslampen beschädigt sind, wenden Sie sich an den Kundendienst.

Dieser Warnhinweis gilt nur für die Kühlschränke, die Beleuchtungslampen enthalten.

Kühlmittel

Der Kühlmittelkreislauf des Geräts enthält das Kühlmittel Isobutan (R600a), ein sehr umweltverträgliches Erdgas, das nichtsdestotrotz entzündlich ist. Achten Sie während des Transports und der Aufstellung des Geräts darauf, dass kein Bestandteil des Kühlmittelkreislaufes beschädigt wird. Das Kühlmittel (R600a) ist entzündlich.

- **WARNUNG** – Die Kühlschränke enthalten Kältemittel und Gase in der Isolierung. Kältemittel und Gase müssen fachgerecht entsorgt werden, da sie Augenverletzungen oder Entzündung verursachen können. Stellen Sie vor einer ordnungsgemäßen Entsorgung sicher, dass der Schlauch des Kältemittelkreislaufes nicht beschädigt ist.



WARNUNG:

Gefahr von Brand/ brennbaren Stoffen

Wenn der Kühlmittelkreislauf beschädigt ist:

-Vermeiden Sie offene Flammen und Zündquellen.

-Lüften Sie den Raum sorgfältig, in dem das Gerät steht.

Es ist gefährlich, diese Spezifikationen zu ändern oder das Produkt in irgendeiner Art und Weise zu verändern. Jegliche Beschädigung des Kabels kann zu einem Kurzschluss, Brand und/oder Stromschlag führen.



Elektrische Sicherheit

1. Das Stromkabel darf nicht verlängert werden.
2. Vergewissern Sie sich, dass der Stromstecker nicht eingequetscht oder beschädigt wird. Ein gequetschter oder beschädigter Stromstecker könnte überhitzen und einen Brand verursachen.
3. Achten Sie darauf, dass Sie an den Gerätenetzstecker gelangen.
4. Ziehen Sie nicht am Kabel.
5. Stecken Sie den Stromstecker nicht ein, wenn die Stromsteckerbuchse locker ist. Es besteht Brand- oder Stromschlaggefahr.
6. Das Gerät darf ohne Deckel auf der Innenbeleuchtung nicht betrieben werden.
7. Der Kühlschrank eignet sich nur für Einphasenwechselstrom mit 220-240V/50HZ. Sollte die Spannungsfluktuation im Wohnbereich des Benutzers so groß sein, dass die Spannung den oben genannten Bereich überschreitet, so nutzen Sie aus Sicherheitsgründen bitte einen automatischen Wechselspannungsregler mit über 350W. Der Kühlschrank muss an eine spezielle Steckdose statt einer gemeinsamen mit anderen elektrischen Geräten angeschlossen werden. Sein Stecker muss für eine Steckdose mit Erdung geeignet sein.

Tägliche Nutzung

- Dieser Kühlschrank ist nicht zum Ein-/Unterbau geeignet.
 - Lagern Sie keine entzündlichen Gase oder Flüssigkeiten im Gerät; es besteht eine Explosionsgefahr.
 - Betreiben Sie keine anderen Elektrogeräte (z.B. elektrische Eismaschine, Mischer) innerhalb des Kühlschranks.
 - Ziehen Sie immer am Stecker, nicht am Kabel, wenn Sie das Gerät ausstecken.
 - Stellen Sie keine heißen Gegenstände in die Nähe der Plastikteile des Geräts
 - Stellen Sie keine Lebensmittel direkt an die Luftaustrittsöffnung an der Rückwand.
-

- Lagern Sie neu verpackte gefrorene Lebensmittel gemäß Anweisungen des Nahrungsmittelherstellers.
- Die Empfehlungen des Geräteherstellers zur Lagerung sollten strikt befolgt werden.
Siehe entsprechende Anweisungen zum Einfrieren.
- Stellen Sie keine Getränke mit Kohlensäure in das Gefrierfach, denn sie üben Druck auf den Behälter aus, können ihn zum Explodieren bringen und so das Gerät beschädigen.
- Gefrorene Lebensmittel können Frostverbrennungen verursachen, wenn sie direkt nach der Entnahme aus dem Gefrierfach konsumiert werden.
- Stellen Sie das Gerät nicht direkt in die Sonne.
- Halten Sie Kerzen, Lampen und andere Gegenstände mit offenen Flammen von dem Gerät fern, so dass das Gerät nicht in Brand gesetzt wird.
- Das Gerät ist für die Lagerung der Nahrungsmittel und / oder Getränke im normalen Haushalt vorgesehen, wie in der Gebrauchsanweisung ausgeführt. Das Gerät ist schwer. Bei der Bewegung sollte darauf geachtet werden.
- Entfernen oder berühren Sie keine Elemente aus dem Gefrierfach, wenn Ihre Hände feucht / nass sind, da dies zu Hautverletzungen oder Frost / Gefrierverbrennungen verursachen könnte.
- Verwenden Sie niemals die Basis, Schubladen und Türen usw. als Aufstandsfläche oder Träger.
- Gefrorene Lebensmittel dürfen nicht erneut eingefroren werden, wenn sie einmal abgetaut wurden.
- Nicht essen Eis am Stiel oder Eiswürfel direkt nach der Entnahme aus dem Gefrierfach, da dies zu Gefrierbrand in Mund und Lippen führen könnte.
- Um Verletzungen oder Schäden am Gerät durch das Herunterfallen der Gegenstände zu vermeiden, überladen Sie nicht die Türablagen oder legen Sie nicht zu viel Lebensmittel in das Gemüsefach.

Warnung!

Pflege und Reinigung

- Schalten Sie das Gerät vor der Wartung ab und ziehen Sie den Netzstecker aus der Steckdose.
-

- Reinigen Sie das Gerät nicht mit Hilfe von Metallobjekten, Dampfreinigern, ätherischen Ölen, organischen Lösungsmitteln oder Scheuermitteln.
- Verwenden Sie keine scharfen Objekte, um das Eis aus dem Gerät zu kratzen. Benutzen Sie einen Plastikschaaber.

Installation Wichtig!

- Befolgen Sie während des elektrischen Anschluss die Anweisungen in dieser Anleitung genau.
- Packen Sie das Gerät aus und überprüfen Sie es. Ist es beschädigt, schließen Sie das Gerät nicht an den Strom an, sondern setzen Sie sich umgehend mit dem Händler, bei dem Sie das Gerät gekauft haben, in Verbindung. Heben Sie in diesem Fall bitte alle Verpackungsmaterialien auf.
- Es ist ratsam, zumindest vier Stunden zu warten, bevor das Gerät eingeschaltet wird, damit das Öl in den Kompressor zurück fließen kann.
- Um das Gerät herum sollte ausreichend Luftzirkulation vorhanden sein; ansonsten kann es überhitzen. Befolgen Sie alle für die Installation relevanten Anweisungen, um eine ausreichende Ventilation zu gewährleisten.
- Wenn möglich, sollte die Rückseite des Produkts nicht zu nahe an einer Wand sein, um zu vermeiden, dass warme Teile (Kompressor, Kondensator) berührt oder abgefangen werden, um eine Brandgefahr zu vermeiden. Befolgen Sie die Installationsanweisungen.
- Das Gerät darf nicht in der Nähe von Heizungen oder Kochstellen stehen.
- Vergewissern Sie sich, dass der Netzstecker nach der Geräteaufstellung zugänglich ist.

Wartung

- Alle elektrischen Arbeiten im Rahmen der Wartung sollten von einem qualifizierten Elektriker oder einer kompetenten Person durchgeführt werden.
- Das Produkt muss von einem zugelassenen Service-Zentrum gewartet werden; außerdem dürfen nur Original-Ersatzteile verwendet werden.

1) Wenn das Gerät frostfrei ist.

2) Wenn das Gerät das Gefrierfach enthält.

Die Kinder im Alter von 3 bis 8 Jahren dürfen die Kühlgeräte be- und entladen. (Diese Klausel gilt nur für die EU-Region.)

Aufbau Ihres neuen Gerätes

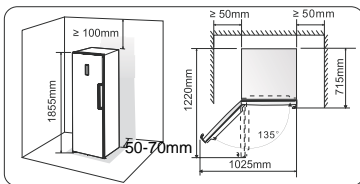
Bevor Sie das Gerät zum ersten Mal in Betrieb nehmen, sollten Sie die folgenden Tipps lesen.

Belüftung des Gerätes



Um die Leistungsfähigkeit des Kühlsystems zu steigern und Energie zu sparen, ist es notwendig, eine gute Belüftung zur Wärmeverteilung um das Gerät herum zu bewahren. Aus diesem Grund sollte genügend Freiraum um den Kühlschrank herum vorhanden sein.

Vorschlag: Lassen Sie einen Abstand von mindestens 50-70 mm von der Geräterückseite bis zur Wand, mindestens 100 mm von der Geräteoberseite und mindestens 100 mm von Geräteseiten bis zur Wand und einen Freiraum vor dem Gerät, um die Türen in einem Winkel von 135° öffnen zu können. Siehe folgende Abbildungen.



Hinweis:

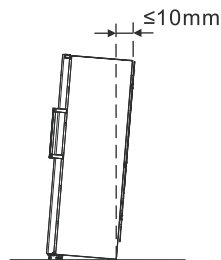
- Dieses Gerät funktioniert gut in den in der nachfolgenden Tabelle angegebenen Klimaklassen.
- Es funktioniert möglicherweise nicht ordnungsgemäß, wenn es über einen längeren Zeitraum Temperaturen unter- oder oberhalb des angegebenen Bereichs ausgesetzt war.

Klimaklassen	Raumtemperatur
SN	+ 10 °C bis + 32° C
N	+ 16 °C bis + 32° C
ST	+ 16 °C bis + 38° C
T	+ 16 °C bis + 43° C

- Stellen Sie Ihr Gerät an einem trockenen Ort auf und vermeiden Sie hohe Feuchtigkeit.
- Halten Sie das Gerät von dem direkten Sonnenlicht, Regen oder Frost fern. Halten Sie das Gerät von Wärmequellen, wie Öfen, Feuer oder Heizkörpern fern.

Nivellierung des Geräts

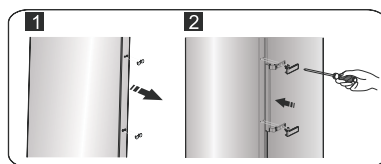
- Für eine ausreichende Nivellierung und Luftzirkulation im unteren, rückwärtigen Bereich des Geräts müssen die FüÙe u. U. eingestellt werden. Sie können sie manuell oder mithilfe eines geeigneten Schraubenschlüssels einstellen.
- Um ein selbstständiges Schließen der Türen zu ermöglichen, sollte die Oberseite um ca. 10 mm nach hinten geneigt sein.



Anbringen der Türgriffe

Für einen praktischen Transport werden die Türgriffe separat in einem Plastikbeutel mitgeliefert. Sie können die Türgriffe wie folgt montieren.

1. Lösen Sie die Schraubenabdeckungen an der linken Türseite und stecken Sie diese wieder in den Plastikbeutel.
2. Bringen Sie den Griff an der linken Türseite an, wobei Sie die Schraubenlöcher im Griff auf die Löcher in der Tür ausrichten, wie aus der Abbildung ersichtlich.
3. Fixieren Sie den Griff mit den speziellen, im Plastikbeutel mitgelieferten Schrauben. Bringen Sie anschließend die Griffabdeckungen an.


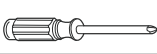
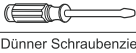
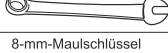


Umdrehen der Tür

Sie können die Seite, auf der die Tür geöffnet werden kann, von rechts (wie geliefert) nach links verlegen, wenn der Aufstellort dies erfordert.

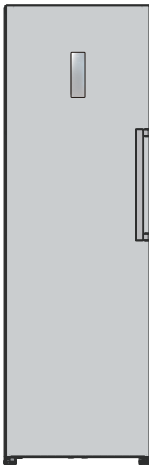
Warnung! Wenn Sie die Tür umdrehen, darf das Gerät nicht an das Stromnetz angeschlossen sein. Vergewissern Sie sich, dass der Stecker aus der Steckdose gezogen ist.

Benötigtes Werkzeug:

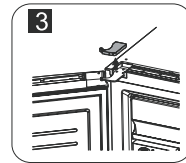
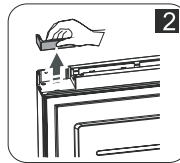
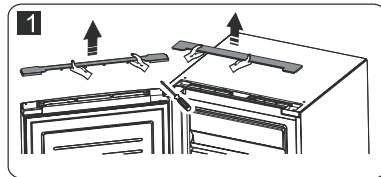
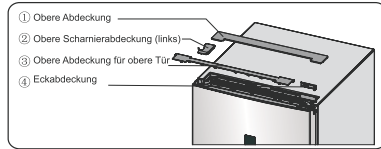
	
8-mm-Inbusschlüssel	Kreuzschraubenzieher
	
Dünnere Schraubenzieher	8-mm-Maulschlüssel

Hinweis: Bevor Sie beginnen, legen Sie den Kühlschrank auf die Rückseite, um die Unterseite zugänglich zu machen. Sie sollten ihn auf weiche Schaumverpackung oder ähnliches Material legen, um Schäden an der Rückseite des Kühlschranks zu vermeiden. Um die Tür umzudrehen, befolgen Sie generell folgende Schritte.

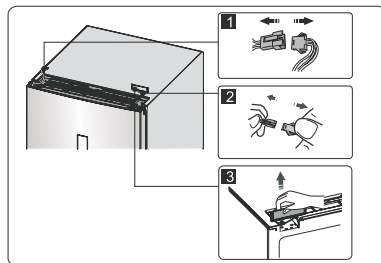
1. Stellen Sie den Kühlschrank aufrecht auf.



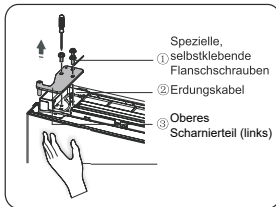
2. Öffnen Sie das Bauteil ① an der Oberseite des Kühlschranks von rechts und nehmen Sie das Bauteil ③ und ④ an der Tür auf die gleiche Weise ab. Nehmen Sie das Bauteil ② ab und stecken Sie es zurück in den Plastikbeutel .



3. Ziehen Sie den elektrischen Anschluss ① sowie den elektrischen Anschluss ② und nehmen Sie das Bauteil ③ ab.

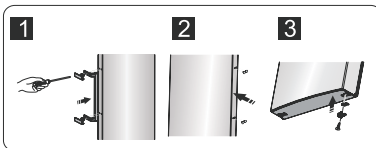
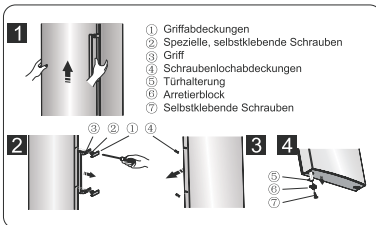


4. Entfernen Sie die Schrauben ①, lösen Sie das Kabel ② und entfernen Sie das Bauteil ③.

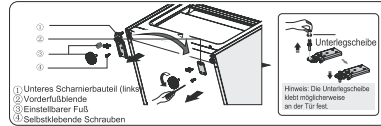


Hinweis: Bitte halten Sie die Tür während Schritt 4 fest, um zu verhindern, dass diese herunterfällt.

5. Entfernen Sie die Tür und legen Sie sie auf eine weiche Oberfläche, mit der Vorderseite nach oben. Heben Sie die Bauteile ① und ④ an und lösen Sie anschließend die Schrauben ②, wie aus der Abbildung ersichtlich. Bringen Sie den Griff ③ an der rechten Seite an, indem Sie nacheinander die Schrauben ②, das Bauteil ① und ④ montieren. Lösen Sie die Schrauben ⑦, entfernen Sie die Bauteile ⑥ und ⑤, drehen Sie das Bauteil ⑥ um und bringen Sie anschließend die Bauteile ⑤ und ⑥ mithilfe der Schrauben ⑦ auf der linken Seite an.

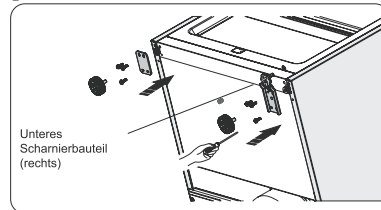


6. Legen Sie den Kühlschrank flach hin, entfernen Sie das Bauteil ③ und lösen Sie anschließend die Schrauben ④. Entfernen Sie die Bauteile ② und ①.

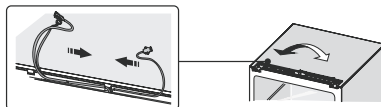


7. Schrauben Sie das untere Scharnier ab, stecken Sie es in das nächste Loch, schrauben Sie es anschließend fest und bringen Sie die Unterlegscheibe an.

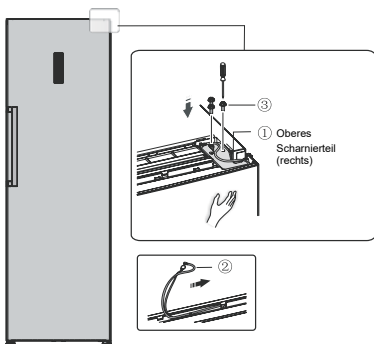
8. Wiederholen Sie Schritt 6, bringen Sie das Bauteil ① links und das Bauteil ② rechts an und befestigen Sie diese anschließend mit den Schrauben ④. Bringen Sie zuletzt das Bauteil ③ an.



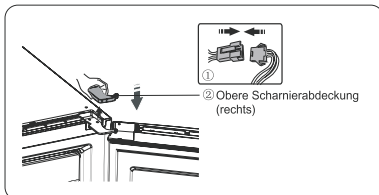
9. Tauschen Sie die Kabel sowohl in den linken als auch rechten Anschlüssen des Kühlschrankkörpers.



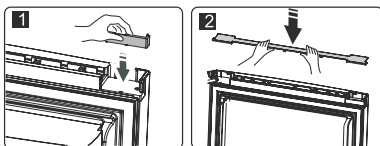
10. Bringen Sie die Tür in die entsprechende Position, richten Sie das Bauteil ① (in der Plastiktüte), und die Tür aus. Verlegen Sie das Anschlusskabel ② in der Tür von rechts nach links und befestigen anschließend das Bauteil ① und das Kabel ② mithilfe der Schrauben ③. (Bitte halten Sie die Tür während der Montage fest)



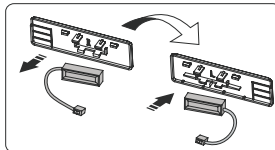
11. Schließen Sie den elektrischen Anschluss ① gemäß Schritt 3 an und montieren Sie anschließend das Bauteil ② (dieses befindet sich im Plastikbeutel).



12. Drehen Sie das Bauteil ① um 180° und montieren Sie auf die rechte Ecke der Tür. Montieren Sie anschließend das Bauteil ② (beide Bauteile werden in Schritt 2 abgenommen).

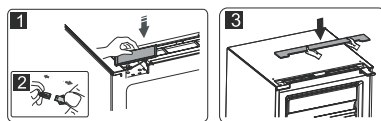


13. Nehmen Sie den Reedschalter aus der Abdeckungssperre (Bauteil ③ in Schritt 3) und montieren Sie ihn zur Nutzung auf der anderen Sperre (diese finden Sie mit einem „R“ gekennzeichnet im Plastikbeutel). Legen Sie die entfernte Abdeckungssperre zurück in den Plastikbeutel.



Hinweis: Achten Sie darauf, dass die Seite des Reedschalters mit der Abdeckungssperre übereinstimmt.

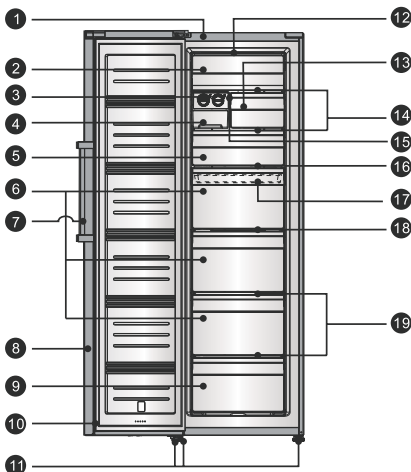
14. Montieren Sie das Bauteil ①, schließen Sie den Kabelanschluss ② an und montieren Sie anschließend das Bauteil ③.



Gerätebeschreibung

Perspetiva do aparelho

1. Gehäuse
2. Deckelklappe
3. Drehbarer Eiswürfelbereiter
4. Eisfach
5. Oberes Gefrierfach
6. Mittleres Gefrierfach (große Box)
7. Einfacher Griff
8. Gefrierschrantür
9. Unteres Gefrierfach
10. Gefrierschrantürdichtung
11. Einstellbarer Fuß
12. LED-Anzeigenleuchte
13. Schmales Gefrierfach
14. Glasregal
15. Regalklammer
16. Oberes Regal
17. Kleines Staufach (Innen)
18. Mittleres Regal
19. Unteres Regal

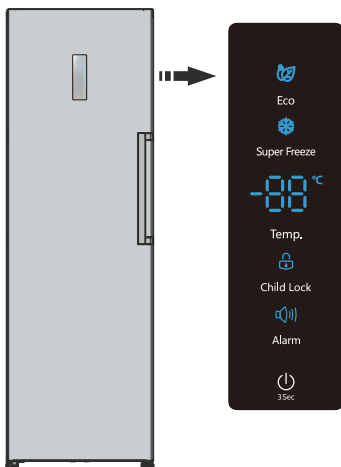


Hinweis: Aufgrund stetiger Modifikationen unserer Produkte kann sich Ihr Kühlschrank leicht von dieser Betriebsanleitung unterscheiden. Seine Funktionen und Gebrauchsmethoden bleiben jedoch gleich. Um mehr Platz im Gefrierschrank zu schaffen, können Sie Fächer (mit Ausnahme des unteren Gefrierfachs), die Montageklammer und den integrierten Eiswürfelbereiter/ das drehbare Eisfach entnehmen.

Hinweis: Um die bestmögliche Energieeffizienz dieses Produkts zu erzielen, platzieren Sie bitte alle Regale und Schubladen in ihren vorgesehenen Positionen (siehe Abbildung oben).

Anzeige und Steuerung

Benutzen Sie Ihr Gerät gemäß den folgenden Steuerungsregeln. Ihr Gerät verfügt über die entsprechenden Funktionen und Modi wie im unten abgebildeten Bedienfeld. Wenn das Gerät zum ersten Mal eingeschaltet wird, wird die Hintergrundbeleuchtung der Symbole auf dem Anzeigenfeld aktiviert. Wenn keine Tasten gedrückt wurden und die Türen geschlossen sind, wird die Hintergrundbeleuchtung deaktiviert.



Temperatursteuerung

Zur optimalen Lebensmittelkonservierung, Wir empfehlen Ihnen, die Temperatur des Kühlschranks bei der ersten Inbetriebnahme auf -18°C . Wenn Sie die Temperatureinstellung ändern möchten, befolgen Sie die folgenden Anweisungen.

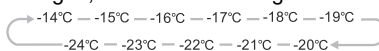
Vorsicht! Wenn Sie eine Temperatur einstellen, stellen Sie eine Durchschnittstemperatur für das gesamte Kühlschrankfach ein.

Die Temperaturen in jedem einzelnen Fach können von den auf dem Bedienfeld angegebenen Temperaturen abweichen, abhängig davon, wie viele Nahrungsmittel Sie lagern und wo diese gelagert sind. Eine hohe oder niedrige Raumtemperatur kann sich ebenfalls auf die tatsächliche Temperatur im Inneren des Gerätes auswirken.

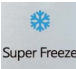
Hinweis: Hohe Temperaturen führen zu einem schnellen Verderben der Lebensmittel.

1. Gefriereinstellung

Betätigen Sie im entsperrten Zustand die Taste „Temp.“, der Gefrierbereichsanzeiger blinkt, die eingestellte Gefriertemperatur wird um 1°C heruntergesetzt und die Gefriertemperatur wird zyklisch zwischen -14°C und -24°C angepasst. Falls Sie die Taste 10 Sekunden lang nicht weiter betätigen, wird die Einstellung wirksam.




2. Super freeze(Super-gefrier)modus

 Der super freeze modus setzt die Temperatur der Box schnell herab und ermöglicht die schnellere

Gefrierung der Lebensmittel und verlängert ihre Haltbarkeit.

Die Super Frost Funktion wird benutzt, um den Gefriervorgang zu beschleunigen und im Anschluss ein schnelles Einfrieren im Gefrierfach zu gewährleisten. Diese Funktion beschleunigt das Einfrieren frischer Lebensmittel und bewahrt gleichzeitig bereits eingefrorene Lebensmittel vor unerwünschtem Auftauen.


 Um frische Lebensmittel einzufrieren, aktivieren Sie die Super Frost Funktion mindestens 24 Stunden, bevor Sie die Lebensmittel einfrieren, um den Gefriervorgang zu beschleunigen.

- Betätigen Sie im entsperrten Zustand die Taste „Super Freeze“, um den super freeze modus aufzurufen. Das super freeze Symbol leuchtet und die Temperatur wird auf -24°C eingestellt.

- Der super freeze emodus wir zweiundfünfzig Stunden automatisch beendet.

- Falls der Kühlschrank im super freeze modus betrieben wird, betätigen Sie die Taste „Temp.“, um den super freeze modus zu verlassen. Daraufhin läuft der Kühlschrank mit der ursprünglich eingestellten Temperatur.

3. Eco(Energiespar)modus

 Falls Sie im Urlaub sind und den Kühlschrank nicht nutzen müssen, können Sie den Eco modus einschalten, um Strom zu sparen.

- Betätigen Sie im entsperrten Zustand die Taste „Eco“, um den Eco modus aufzurufen. Das Eco modus leuchtet und die Temperatur wird auf $-17\text{ }^{\circ}\text{C}$ eingestellt.
- Betätigen Sie im Eco modus die Taste „Temp.“, um diesen zu verlassen. Dann läuft der Kühlschrank mit der ursprünglich eingestellten Temperatur.

4. Alarm

4.1 Türalarmfunktion



Ein Alarm piept, wenn eine Kühlschranktür mehr als eine Minute auf einem Fach offen ist.

Es beginnt mit dem ersten Alarm, dann ertönt er drei Mal jede Minute für zehn Minuten. Die Schaltfläche des Alarms blinkt und der Anzeigebildschirm zeigt den entsperrten Zustand. Betätigen Sie zu diesem Zeitpunkt die Taste „Alarm“, um den Türalarm auszulösen. Die Schaltfläche des Alarms ist immer an und der Anzeigebildschirm wird normal angezeigt.

- Nachdem der Türalarm mehr als zehn Minuten lang an ist, hört der Summer auf zu piepen, die Schaltfläche des Alarms ist aus und der Anzeigebildschirm wird normal angezeigt.
- Um Energie zu sparen, vermeiden Sie es, den Kühlschrank über lange Zeit offen zu lassen. Der Türalarm kann gelöscht werden, indem man die Tür schließt, der Summer hört auf zu piepen, die Schaltfläche des Alarms ist aus und der Anzeigebildschirm wird normal angezeigt.

4.2 Übertemperaturalarm

- Falls der Kühlschrank nach längerer Nichtbenutzung wieder eingeschaltet wird, kann es vorkommen, dass er ab dem ersten Alarm einen Übertemperaturalarm und einen Piepton auslöst und zehn Minuten lang alle zwei Minuten drei Mal klingelt. Im ungesperrten Zustand betätigen Sie zu diesem Zeitpunkt die Taste „Alarm“, um den Alarm auszulösen. Die Alarmschaltfläche ist immer an.
- Falls die Übertemperaturalarmzeit den Zeitraum von zehn Minuten überschreitet, hört der Summer auf zu piepen und die Schaltfläche des

Alarms blinkt. Im ungesperrten Zustand betätigen Sie zu diesem Zeitpunkt die Taste „Alarm“, um den Alarm auszulösen. Die Alarmschaltfläche ist immer an.

- Wenn der Kühlschrank über einen bestimmten Zeitraum normal funktioniert, geht der Übertemperaturalarm automatisch aus. Der Summer hört auf zu piepen und die Schaltfläche des Alarms geht aus.

5. Standby-Modus

- Falls der Kühlschrank im Moment nicht benutzt wird, können Sie die „Power“ drücken, um auf Standby überzugehen.
- Falls der Kühlschrank in einwandfreiem Zustand und entsperrt ist, betätigen Sie die Taste „Power“ 3 Sekunden lang. Der Kühlschrank befindet sich im Standby-Modus und auf dem Bildschirm wird 0F.
- Wichtiger Hinweis! Lagern Sie jetzt keine Lebensmittel im Kühlschrank, nachdem der Kühlschrank über den Netzschalter ausgeschaltet worden ist.
- Falls der Kühlschrank im Standby-Modus und entsperrt ist, betätigen Sie die Taste „Power“ 3 Sekunden lang. Der Kühlschrank geht wieder an und der Bildschirm zeigt die normalen Daten an.

6. Unlock(Entsperren)



Falls das Sperrsymbol des Kühlschranks angeht, ist der Kühlschrank gesperrt.

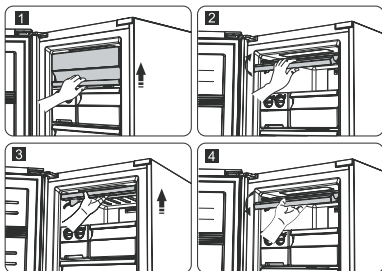
- Betätigen und halten Sie die Taste „Child Lock“ ungefähr 3 Sekunden. Das Sperrsymbol des Kühlschranks ist aus, und die Sperre wird aufgehoben. Nun können Sie den Modus in Betrieb setzen und die Temperatur einstellen, den Alarm und den Standby-Modus löschen.
- Falls 20 Sekunden keine Taste bedient wird, und die Taste wird automatisch gesperrt.
- Falls 60 Sekunden keine Taste bedient wird, geht der Bildschirm aus und kann erneut aufgerufen werden, indem man nun auf eine Taste tippt.

Nutzung Ihres Gerätes

Ihr Gerät wird mit den im Abschnitt „Gerätebeschreibung“ aufgeführten Zubehörfteilen geliefert. Mit dieser Teileanleitung können Sie diese richtig einsetzen.

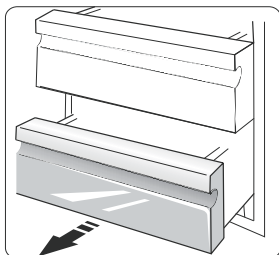
Deckelklappe

- Sie können die Deckelklappe nach oben drehen, wenn Sie Nahrungsmittel aus der oberen Kammer entnehmen möchten.
- Bevor Sie die Deckelklappe öffnen oder schließen, müssen Sie sie zuerst zur Führungsschiene anheben. Anschließend kann die Deckelklappe entlang der Führungsschiene nach oben oder unten verschoben werden.



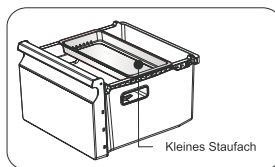
Gefrierfach

- Wird zur Aufbewahrung von Nahrungsmitteln genutzt, die tiefgefroren werden müssen, einschließlich Fleisch, Fisch, Speiseeis, usw.



Kleines Staufach

- Wird genutzt, um kleine Nahrungsmittel zu lagern, die tiefgefroren werden müssen, einschließlich Ravioli, Klöße, Eisdessert, usw.
- Es kann nur in das große (oberste) Fach oder das untere Schubfach gestellt werden.



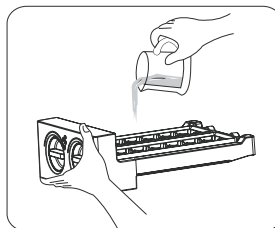
Drehbares Eisfach

Hinweis: Wenn die Eisschablone zum ersten Mal genutzt wird oder über einen längeren Zeitraum nicht genutzt wurde, reinigen Sie sie bitte vor Gebrauch.

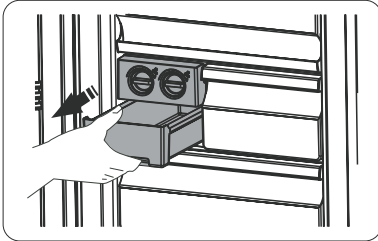
- Das drehbare Eisfach wird zur Herstellung und Aufbewahrung von Eiswürfeln genutzt.

Es ist wie folgt zu benutzen.

1. Ziehen Sie das drehbare Eisfach aus der Montageklammer.
2. Gießen Sie Wasser in die Eisfächer. Dabei sollte der Wasserpegel die obere Linie nicht übersteigen.

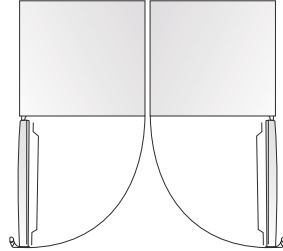


3. Stellen Sie das gefüllte Eisfach zurück in die Klammer.
4. Wenn die Eiswürfel gebildet wurden, drehen Sie die Felder im Uhrzeigersinn, um das Eis in die darunter liegende Eisbox zu lösen.
5. Die Eiswürfel können in der Eisbox aufbewahrt werden. Wenn Sie Eiswürfel benötigen, ziehen Sie einfach die Eisbox heraus und entnehmen Sie die Eiswürfel.



Kühlschränke paarweise aufbauen

- Ihr Gefrierschrank kann gemeinsam mit einem Kühlschrank aufgebaut werden.
- Er kann anhand erhältlichlicher Bauteile installiert werden.



Hilfreiche Hinweise und Tipps

Stromspartipps

Wir empfehlen Ihnen, die nachfolgenden Energiespartipps zu befolgen.

- Vermeiden Sie, die Tür über längere Zeiträume offen zu lassen, um Energie zu sparen.
- Achten Sie darauf, dass das Gerät fern von jeglichen Wärmequellen steht (direktes Sonnenlicht, Elektroofen oder Herd, usw.)
- Stellen Sie die Temperatur nicht kälter als erforderlich.

- Stellen Sie keine warmen Nahrungsmittel oder verdampfende Flüssigkeiten in das Gerät.
- Stellen Sie das Gerät in einem gut belüfteten, feuchtigkeitsfreien Raum auf. Lesen Sie bitte den Abschnitt „Aufbau Ihres neuen Gerätes“.
- Wenn die Abbildung die richtige Kombination der Fächer, Gemüsefächer und Regalböden anzeigt, passen Sie diese Kombination nicht an, da es sich dabei um die energieeffizienteste Konfiguration handelt.

Hinweise zum Kühlen von frischen Nahrungsmitteln

- Stellen Sie keine heißen Nahrungsmittel direkt in den Kühlschrank oder den Gefrierschrank. Die Innentemperatur würde dadurch steigen, was zu einer Mehrbelastung des Kompressors und zu einem höheren Energieverbrauch führen würde.
- Decken Sie Nahrungsmittel ab oder packen Sie sie ein, vor allem, wenn sie stark duften.
- Stellen Sie Nahrungsmittel so in das Fach, dass die Luft frei zirkulieren kann.

Hinweise zum Einfrieren

- Lassen Sie das Gerät bei der ersten Inbetriebnahme oder nach einer längeren Zeit außer Gebrauch mindestens zwei Stunden auf der höchsten Einstellung laufen, bevor Sie Nahrungsmittel in das Fach legen.
- Bereiten Sie Nahrungsmittel in kleinen Portionen zu, um diese schnell und vollständig tiefzufrieren und später in der benötigten Menge auftauen zu können.
- Packen Sie Nahrungsmittel in Aluminiumfolie oder luftdichte Klarsichtfolie ein.
- Vermeiden Sie, dass frische, nicht gefrorene Nahrungsmittel in Kontakt mit bereits tiefgefrorenen Nahrungsmitteln kommen, um zu verhindern, dass die Temperatur letzterer steigt.

- Gefrorene Produkte, die umgehend nach Entnahme aus dem Gefrierschrank konsumiert werden, verursachen Gefrierverbrennungen auf der Haut.
- Es wird empfohlen, jede tiefgefrorene Verpackung zu kennzeichnen und mit Datum zu versehen, um einen Überblick der Lagerzeiten zu bewahren.

Hinweise zur Lagerung von tiefgefrorenen Nahrungsmitteln

- Achten Sie darauf, dass tiefgefrorene Nahrungsmittel beim Händler richtig gelagert wurden.
- Sobald diese aufgetaut sind, verschlechtern sie sich rapide und dürfen nicht wieder eingefroren werden. Überschreiten Sie nicht die vom Hersteller angegebene Lagerdauer.

Ausschalten Ihres Gerätes

Wenn das Gerät über einen längeren Zeitraum ausgeschaltet werden muss, sind folgende Schritte zu befolgen, um Schimmelbildung auf dem Gerät zu verhindern.

1. Entnehmen Sie alle Nahrungsmittel.
2. Ziehen Sie den Stecker aus der Steckdose.
3. Reinigen und trocknen Sie den Innenraum sorgfältig.
4. Vergewissern Sie sich, dass alle Türen leicht geöffnet bleiben, um die Luftzirkulation zu ermöglichen.

Reinigung und Pflege

Aus hygienischen Gründen ist das Gerät (einschließlich der Außen- und Innenzubehöerteile) regelmäßig im Abstand von mindestens zwei Monaten zu reinigen.

Vorsicht! Das Gerät darf während der Reinigung nicht an das Stromnetz angeschlossen sein. Stromschlaggefahr! Schalten Sie das Gerät vor der Reinigung aus und ziehen Sie den Stecker aus der Steckdose.

Außenreinigung

Um das gute Erscheinungsbild Ihres Gerätes zu bewahren, sollten Sie es

regelmäßig reinigen.

- Wischen Sie die Digitalanzeige mit einem sauberen, weichen Tuch ab.
- Sprühen Sie Wasser auf das Reinigungstuch, statt direkt auf die Geräteoberfläche. Hierdurch gewährleisten Sie eine gleichmäßige Verteilung der Feuchtigkeit auf der Oberfläche.
- Reinigen Sie die Türen, Griffe und Gehäuseoberflächen mit einem milden Reinigungsmittel und wischen Sie diese anschließend mit einem weichen Tuch trocken.

Vorsicht!

- Verwenden Sie keine scharfen Gegenstände, da diese die Oberfläche zerkratzen können.
- Verwenden Sie zur Reinigung keine Verdünnungsmittel, Autoreinigungsmittel, Bleichmittel, ätherischen Öle, Scheuermittel oder organischen Lösungsmittel, wie Benzin. Diese können die Oberfläche des Gerätes beschädigen und Feuer verursachen.

Innenreinigung

Sie sollten das Geräteinnere regelmäßig reinigen. Es ist einfacher zu reinigen, wenn die Menge an gelagerten Nahrungsmitteln gering ist.

- Wischen Sie das Innere des Kühlschranks und Gefrierschranks mit einer schwachen Natronlösung aus und spülen Sie es mithilfe eines ausgewrungenen Schwamms oder Tuchs und mit warmem Wasser aus.
- Wischen Sie es vollständig trocken, bevor Sie die Regalböden und Fächer wieder einsetzen. Trocknen Sie alle Oberflächen und abnehmbaren Teile sorgfältig ab.

Vorsicht! Verwenden Sie keine scharfen Gegenstände, um Eis aus dem Gefrierfach zu entfernen. Das Gerät darf erst wieder eingeschaltet und an das Stromnetz angeschlossen werden, nachdem das Innere vollständig getrocknet ist.

Reinigung der Türdichtungen

Achten Sie darauf, die Türdichtungen sauber zu halten. Klebrige Nahrungsmittel und Getränke können dazu führen, dass die Dichtungen am Gehäuse festkleben und reißen, wenn Sie die Tür öffnen. Waschen Sie die Dichtung mit einem milden Reinigungsmittel und warmem Wasser. Spülen Sie diese nach der Reinigung ab und trocknen Sie sie ordentlich.

Vorsicht! Erst nachdem die Türdichtungen vollständig getrocknet sind, darf das Gerät eingeschaltet werden.

Austausch der LED-Leuchte:

Warnung: Die LED-Leuchte darf nicht vom Benutzer ausgetauscht werden! Sollte die LED-Leuchte beschädigt sein, kontaktieren Sie die Kunden-Hotline für Hilfe. Um die LED-Leuchte auszutauschen, können folgende Schritte befolgt werden:

1. Ziehen Sie das Gerät ab.
2. Entfernen Sie die Lichtabdeckung, indem Sie diese hochdrücken und abnehmen.
3. Halten Sie die LED-Abdeckung mit einer Hand und ziehen Sie diese mit der anderen Hand, während Sie das Kontaktblech drücken.
4. Tauschen Sie die LED-Leuchte aus und rasten Sie sie wieder richtig ein.

Fehlerbehebung

Sollten Sie ein Problem mit Ihrem Gerät haben oder sollte das Gerät nicht richtig funktionieren, so nehmen Sie einige einfache Überprüfungen vor, bevor Sie den Kundenservice anrufen. Siehe unten. Sie können einige in diesem Abschnitt erklärte, einfache Überprüfungen vornehmen, bevor Sie den Kundenservice anrufen.

Warnung! Versuchen Sie nicht, das Gerät eigenhändig zu reparieren. Sollte das Problem weiterhin bestehen, nachdem Sie die unten aufgeführten Überprüfungen vorgenommen haben, so kontaktieren Sie einen qualifizierten Elektriker, einen zugelassenen Service-Techniker oder den Laden, in dem Sie das Produkt erworben haben.

Problem	Mögliche Ursache und Lösung
Das Gerät funktioniert nicht richtig	Überprüfen Sie, ob das Stromkabel richtig in die Steckdose gesteckt wurde.
	Überprüfen Sie, ob die „Power“-Funktion aktiviert ist, indem Sie die „Power“-Taste 1 Sekunde lang gedrückt halten.
	Überprüfen Sie die Sicherung Ihrer Stromversorgung und tauschen Sie diese bei Bedarf aus.
	Die Raumtemperatur ist zu niedrig. Versuchen Sie, die Raumtemperatur zu verringern, um dieses Problem zu lösen.
Gerüche aus den Fächern	Es ist normal, wenn der Gefrierschrank während des automatischen Abtauzyklus oder kurz, nachdem das Gerät eingeschaltet wurde, nicht läuft. Dies soll den Kompressor schützen.
	Der Innenraum muss möglicherweise gereinigt werden. Einige Nahrungsmittel, Behälter oder Verpackung verursachen Gerüche.
Geräusch vom Gerät	Die nachfolgenden Geräusche sind normal: <ul style="list-style-type: none"> • Der Kompressor ist laut. • Geräusche durch Luftbewegungen durch den kleinen Lüftermotor im Gefrierfach oder in anderen Fächern. • Ein gurgelndes Geräusch wie bei kochendem Wasser. • Ein poppendes Geräusch während des automatischen Abtauvorgangs. • Ein klickendes Geräusch, bevor der Kompressor startet.
	Andere ungewöhnlichen Geräusche können aus folgenden Gründen auftreten. Diese sind zu überprüfen und gegebenenfalls sind Maßnahmen zu ergreifen: <ul style="list-style-type: none"> • Das Gehäuse ist nicht eben. • Die Geräterückseite berührt die Wand. • Flaschen oder Behälter sind umgekippt oder rollen.
Der Motor läuft durchgehend	Es ist normal, wenn der Motor regelmäßig zu hören ist. Dieser ist unter folgenden Umständen länger in Betrieb: <ul style="list-style-type: none"> • Die Temperatureinstellung ist kälter als erforderlich. • Es wurde kürzlich eine große Menge an warmen Nahrungsmitteln in das Gerät gestellt. • Die Außentemperatur ist zu hoch. • Die Türen werden zu lange offen gelassen. • Nachdem Sie das Gerät aufgestellt haben oder wenn es über einen längeren Zeitraum ausgeschaltet war.
Eine Eisschicht bildet sich im Fach	Überprüfen Sie, ob die Luftauslässe von Nahrungsmitteln versperrt sind und achten Sie darauf, dass Nahrungsmittel richtig gelagert werden, um eine ausreichende Belüftung zu ermöglichen. Vergewissern Sie sich, dass die Tür richtig geschlossen ist. Um das Eis zu entfernen, lesen Sie bitte den Abschnitt „Reinigung und Pflege“.
Innentemperatur zu hoch	Sie haben die Tür möglicherweise zu lange oder zu oft offen gelassen; oder die Türen können aufgrund von Hindernissen nicht schließen; oder das Gerät steht mit zu geringem Abstand an den Seiten, an der Rückseite und an der Oberseite zur Wand.

Innentemperatur zu niedrig	Erhöhen Sie die Temperatur, indem Sie den Abschnitt „Anzeigensteuerung“ lesen.
Türen lassen sich nicht einfach schließen	Überprüfen Sie, ob die Oberseite des Kühlschranks um 10 - 15 mm nach hinten geneigt ist, um ein selbstständiges Schließen der Türen zu ermöglichen, oder ob sich etwas im Inneren befindet, das ein Schließen der Türen verhindert.
Wasser tropft auf den Boden	Die Wasserwanne (an der rückwärtigen Gehäuseseite) ist möglicherweise nicht richtig ausgerichtet, oder die Ablaufrinne (unter der Oberseite des Kompressorgehäuses) ist möglicherweise nicht richtig eingebaut, um Wasser in die Wanne abzuleiten, oder die Wasserrinne ist blockiert. Sie müssen den Kühlschrank möglicherweise von der Wanne ziehen, um die Wanne und die Rinne zu überprüfen.#
Die Beleuchtung funktioniert nicht	<ul style="list-style-type: none"> • Die LED-Leuchte ist möglicherweise beschädigt. Lesen Sie mehr zum Austausch der LED-Leuchte im Abschnitt „Reinigung und Pflege“. • Das Steuerungssystem hat die Beleuchtung abgeschaltet, da die Tür zu lange offen gelassen wurde. Schließen und öffnen Sie die Tür erneut, um die Beleuchtung einzuschalten.

Entsorgung des Gerätes

Dieses Gerät darf nicht als dem normalen Hausmüll entsorgt werden.

Verpackungsmaterial

Verpackungsmaterial mit dem Recycling-Symbol ist recycelbar. Entsorgen Sie die Verpackung in dem dafür vorgesehenen Sammelcontainern .

Vor der Geräteentsorgung.

Stecken Sie den Hauptstromschalter aus der Steckdose.


Schneiden Sie das Hauptstromkabel vom Gerät ab und werfen mit Netzstecker

Warnung! Kühlschränke enthalten Kältemittel und Gase in der Isolierung. Kältemittel und Gase müssen fachgerecht entsorgt werden, da sie Augenverletzungen oder Entzündung verursachen. Stellen Sie sicher, dass die Rohrleitung des Kältekreislaufs nicht vor der ordnungsgemäßen Entsorgung beschädigt wird.



Entsorgung



Das Symbol der durchgestrichenen Abfalltonne auf Rädern auf dem  Produkt oder seiner Verpackung bedeutet, dass das Gerät nicht im Hausmüll entsorgt werden darf, sondern eine separate Entsorgung erfordert. Sie können das Altgerät kostenfrei bei einer geeigneten kommunalen Sammelstelle für Elektro- und Elektronikaltgeräte, z.B. einem Wertstoffhof, abgeben. Die Adressen erhalten Sie von Ihrer Stadt- bzw. Kommunalverwaltung. Alternativ können Sie kleine Elektroaltgeräte mit einer Kantenlänge bis zu 25 cm bei Händlern mit einer Verkaufsfläche für Elektro- und Elektronikgeräte von mind. 400 m² oder Lebensmittelhändlern mit einer Gesamtverkaufsfläche von mind. 800 m², die zumindest mehrmals im Jahr Elektro- und Elektronikgeräte anbieten, unentgeltlich zurückgeben. Größere Altgeräte können beim Neukauf eines Geräts der gleichen Geräteart, das im

Wesentlichen die gleichen Funktionen wie das neue Gerät erfüllt, bei einem entsprechenden Händler kostenfrei zurückgegeben werden. Bezüglich der Modalitäten der Rückgabe eines Altgeräts im Fall der Auslieferung des neuen Geräts, wenden Sie sich bitte an Ihren Händler.


Bitte Entnehmen Sie – sofern möglich – vor der Entsorgung des Produkts sämtliche Batterien und Akkus sowie alle Lampen, die zerstörungsfrei entnommen werden können.

Wir weisen darauf hin, dass Sie für die Löschung personenbezogener Daten auf dem zu entsorgenden Gerät selbst verantwortlich sind.



Entsorgung



Das Symbol der durchgestrichenen Abfalltonne auf Rädern auf dem  Produkt oder seiner Verpackung bedeutet, dass das Gerät nicht im Hausmüll entsorgt werden darf, sondern eine separate Entsorgung erfordert. Sie können das Altgerät kostenfrei bei einer geeigneten kommunalen Sammelstelle für Elektro- und Elektronikaltgeräte, z.B. einem Wertstoffhof, abgeben. Die Adressen erhalten Sie von Ihrer Stadt- bzw. Kommunalverwaltung. Alternativ können Sie Elektroaltgeräte beim Kauf eines neuen Geräts der gleichen Art und mit derselben Funktion bei einem stationären Händler unentgeltlich zurückgeben. Bezüglich der Modalitäten der Rückgabe eines Altgeräts im Fall der Auslieferung des neuen Geräts, wenden Sie sich bitte an Ihren Händler.

Bitte Entnehmen Sie – sofern möglich – vor der Entsorgung des Produkts sämtliche Batterien und Akkus sowie alle Lampen, die zerstörungsfrei entnommen werden können.

Wir weisen darauf hin, dass Sie für die Löschung personenbezogener Daten auf dem zu entsorgenden Gerät selbst verantwortlich sind.

Das Gerät kann Stoffe enthalten, die bei falscher Entsorgung Umwelt und menschliche Gesundheit gefährden können. Das Materialrecycling hilft, Abfall zu reduzieren und Ressourcen zu schonen. Durch die getrennte Sammlung von Altgeräten und deren Recycling tragen Sie zur Vermeidung negativer Auswirkungen auf die Umwelt und die menschliche Gesundheit bei.

Beachten Sie die folgenden Anweisungen, um eine Kontamination von Lebensmitteln zu vermeiden

- Wenn Sie die Tür längere Zeit öffnen, kann dies zu einer erheblichen Temperaturerhöhung in den Fächern des Geräts führen.
- Reinigen Sie regelmäßig die Oberflächen, die mit Lebensmitteln und zugänglichen Ablaufsystemen in Kontakt kommen können.
- Bewahren Sie rohes Fleisch und rohen Fisch in geeigneten Behältern im Kühlschrank auf, damit sie nicht mit anderen Lebensmitteln in Berührung kommen oder auf andere Lebensmittel tropfen.
- Zwei-Sterne-Gefriergut-Lagerfächer eignen sich für die Lagerung von Tiefkühlkost, die Lagerung oder Herstellung von Eis und die Herstellung von Eiswürfeln.
- Ein-, Zwei- und Drei-Sterne-Fächer sind nicht zum Einfrieren frischer Lebensmittel geeignet.

Reihenfolge	Fächer TYP	Ziel-Lagertemperatur [° C]	Geeignete Lebensmittel
1	Kühlschrank	+2 ~ +8	Eier, Fertiggerichte, abgepackte Lebensmittel, Obst und Gemüse, Milchprodukte, Kuchen, Getränke und andere Lebensmittel sind nicht zum Einfrieren geeignet.
2	(***)*-Gefrierschrank	≤ -18	Meeresfrüchte (Fisch, Garnelen, Schalentiere), Süßwasserprodukte und Fleischprodukte (empfohlen für 3 Monate, Nährwerte und Geschmack nehmen mit der Zeit ab), geeignet für gefrorene frische Lebensmittel.
3	***-Gefrierschrank	≤ -18	Meeresfrüchte (Fisch, Garnelen, Schalentiere), Süßwasserprodukte und Fleischprodukte (empfohlen für 3 Monate, Nährwerte und Geschmack nehmen mit der Zeit ab). Nicht geeignet für gefrorene frische Lebensmittel.
4	** -Gefrierschrank	≤ -12	Meeresfrüchte (Fisch, Garnelen, Schalentiere), Süßwasserprodukte und Fleischprodukte (empfohlen für 2 Monate, Nährwerte und Geschmack nehmen mit der Zeit ab). Nicht geeignet für gefrorene frische Lebensmittel.
5	*-Gefrierschrank	≤ -6	Meeresfrüchte (Fisch, Garnelen, Schalentiere), Süßwasserprodukte und Fleischprodukte (empfohlen für 1 Monate, Nährwerte und Geschmack nehmen mit der Zeit ab). Nicht geeignet für gefrorene frische Lebensmittel.
6	0-Stern	-6 ~ 0	Frisches Schweinefleisch, Rindfleisch, frischer Fisch, Hühnerfleisch, einige abgepackte verarbeitete Lebensmittel usw. (empfohlen, am selben Tag zu essen, vorzugsweise nicht mehr als 3 Tage). Teilweise eingekapselte verarbeitete Lebensmittel (nicht einfrierfähige Lebensmittel)
7	Kühlen	-2 ~ +3	Frisches / tiefgefrorenes Schweinefleisch, Rindfleisch, Hühnerfleisch, Süßwasserprodukte usw. (7 Tage unter 0 ° C und über 0 ° C) wird für den Verzehr an diesem Tag empfohlen, vorzugsweise nicht mehr als 2 Tage. Meeresfrüchte (weniger als 0 ° C für 15 Tage, es wird nicht empfohlen, über 0 ° C zu lagern)

8	Frisches Essen	0 ~ +4	Frisches Schweinefleisch, Rindfleisch, frischer Fisch, Hühnerfleisch, gekochtes Essen usw. (empfohlen, am selben Tag zu essen, vorzugsweise nicht mehr als 3 Tage)
9	Wein	+5 ~ +20	Rotwein, Weißwein, Sekt usw.

Hinweis: Bitte lagern Sie unterschiedliche Lebensmittel entsprechend den Fächern oder der Ziel-Lagerungstemperatur Ihrer gekauften Produkte.

- Wenn das Kühlgerät längere Zeit leer gelassen wird, schalten Sie das Gerät aus, tauen Sie es ab, reinigen und trocknen Sie es sowie lassen Sie die Tür offen, um Schimmelbildung im Gerät zu vermeiden.

Reinigung des Wasserspenders (speziell für Wasserspenderprodukte):

- Reinigen Sie die Wassertanks, wenn sie 48 Stunden lang nicht benutzt wurden; Spülen Sie das an eine Wasserversorgung angeschlossene Wassersystem, wenn 5 Tage lang kein Wasser angesaugt wurde.

WARNUNG – Die Lebensmittel müssen in den Tüten verpackt werden, bevor sie in den Kühlschrank gelegt werden, und die Flüssigkeiten müssen in Flaschen oder geschlossenen Behältern verpackt werden, um das Problem zu vermeiden, dass die Gestaltungsstruktur des Produktes nicht leicht zu reinigen ist.

Konformitätserklärung

Hiermit erklärt die Baytronic Handels GmbH, dass der NABO Gefrierschrank “ GN 2741“ den gesetzlichen Anforderungen der Richtlinien: 2014/35/EU (LVD), 2014/30/EU (EMC), 2009/125/EC (Ökodesign) und 2011/65/EU (ROHS) entsprechen.

Die vollständige Konformitätserklärung finden Sie unter www.nabo.at/service/archiv



Importeur / Hersteller:

baytronic Handels GmbH | Harterfeldweg 4; A-4481 Asten | www.nabo.at

Contents

Safety and warning information.....2	Helpful hints and tips..... 16
Installing your new appliance.....8	Cleaning and care.....17
Description of the appliance.....12	Troubleshooting.....18
Display controls.....13	Disposal of the appliance.....20
Using your appliance.....15	



Safety and warning information

For your safety and correct usage, before installing and first using the appliance, read this user manual carefully, including its hints and warnings. To avoid unnecessary mistakes and accidents, it is important to make sure that all people using the appliance are thoroughly familiar with its operation and safety features. Save these instructions and be sure that they remain with the appliance if it is moved or sold, so that anyone using it throughout its life, will be properly informed on its usage and safety notices.

For the safety of life and property, keep the precautions of these user's instructions as the manufacturer is not responsible for damages caused by omission.

Safety for children and others who are vulnerable people

- **According to EN standard**

This appliance can be used by children aged from 8 years and above and persons with reduced physical, sensory or mental capabilities or lack of experience and knowledge if they have been given supervision or instruction concerning use of the appliance in a safe way and understand the hazards involved. Children shall not play with the appliance. Cleaning and user maintenance shall not be made by children without supervision.

- **According to IEC standard**

This appliance is not intended for use by persons (including children) with reduced physical, sensory or mental capabilities, or lack of experience and knowledge, unless they have been given supervision or instruction concerning use of the appliance by a person responsible for their safety.

- Keep all packaging away from children as there is risk of suffocation.
- If you are discarding the appliance, pull the plug out of the socket, cut the connection cable (as close to the appliance as you can) and remove the door to prevent children playing from suffering an electric shock or from closing themselves inside it.
- If this appliance, featuring a magnetic door seals, is to replace an older appliance having a spring lock (latch) on the door or lid, be sure to make the spring lock unusable before you discard the old appliance. This will prevent it from becoming a death trap for a child.

General safety



- **WARNING** — This appliance is intended to be used in household and similar applications such as
 - staff kitchen areas in shops, offices and other working environments;
 - farm houses and by clients in hotels, motels and other residential type environments;
 - bed and breakfast type environments;
 - catering and similar non-retail applications.
 - **WARNING** — Do not store explosive substances such as aerosol cans with a flammable propellant in this appliance.
 - **WARNING** — If the supply cord is damaged, it must be replaced by the manufacturer, its service agent or similarly qualified persons in order to avoid a hazard.
 - **WARNING** — Keep ventilation openings, in the appliance enclosure or in the built-in structure, clear of obstruction.
 - **WARNING** — Do not use mechanical devices or other means to accelerate the defrosting process, other than those recommended by the manufacturer.
 - **WARNING** — Do not damage the refrigerant circuit.
 - **WARNING** — Do not use electrical appliances inside the food storage compartments of the appliance, unless they are of the type recommended by the manufacturer.
-

- **WARNING** — The refrigerant and insulation blowing gas are flammable. When disposing of the appliance, do so only at an authorized waste disposal centre. Do not expose to flame.
- **WARNING** —When positioning the appliance, ensure the supply cord is not trapped or damaged.
- **WARNING** —Do not locate multiple portable socket-outlets or portable power supplies at the rear of the appliance.

Replacing the illuminating lamps

- **WARNING**—The illuminating lamps must not be replaced by the user! If the illuminating lamps is damaged, contact the customer helpline for assistance.

This warning is only for refrigerators that contain illuminating lamps.

Refrigerant

The refrigerant isobutene (R600a) is contained within the refrigerant circuit of the appliance, a natural gas with a high level of environmental compatibility, which is nevertheless flammable. During transportation and installation of the appliance, ensure that none of the components of the refrigerant circuit becomes damaged.

The refrigerant (R600a) is flammable.

- **WARNING** — Refrigerators contain refrigerant and gases in the insulation. Refrigerant and gases must be disposed of professionally as they may cause eye injuries or ignition. Ensure that tubing of the refrigerant circuit is not damage prior to proper disposal.



WARNING: Risk of fire / flammable materials

If the refrigerant circuit should be damaged:

-Avoid opening flames and sources of ignition.

-Thoroughly ventilate the room in which the appliance is situated.

It is dangerous to alter the specifications or modify this product in any way.

Any damage to the cord may cause a short circuit, fire, and/or electric shock.



Electrical safety

1. The power cord must not be lengthened.
2. Make sure that the power plug is not crushed or damaged. A crushed or damaged power plug may overheat and cause a fire.
3. Make sure that you can access the main plug of the appliance.
4. Do not pull the main cable.
5. If the power plug socket is loose, do not insert the power plug. There is a risk of electric shock or fire.
6. You must not operate the appliance without the interior lighting lamp cover.
7. The fridge is only applied with power supply of single phase alternating current of 220~240V/50Hz. If fluctuation of voltage in the district of user is so large that the voltage exceeds the above scope, for safety sake, be sure to apply A.C. Automatic voltage regulator of more than 350W to the fridge. The fridge must employ a special power socket instead of common one with other electric appliances. Its plug must match the socket with ground wire.

Daily use

- This refrigerating appliance is not intended to be used as a built-in appliance.
 - Do not store flammable gass or liquids in the appliance, There is a risk of an explosion.
 - Do not operate any electrical appliances in the appliance (e.g. electric ice cream makers, mixers etc.).
 - When unplugging always pull the plug from the mains socket, do not pull on the cable.
 - Do not place hot items near the plastic components of this appliance.
-

- Do not place food products directly against the air outlet on the rear wall.
- Store pre-packed frozen food in accordance with the frozen food manufacture's instructions.
- The appliances manufactures storage recommendations should be strictly adhered to.Refer to relevant instructions for storage.
- Do not place carbonated or fizzy drinks in the freeze compartment as it creates pressure on the container,which may cause it to explode,resulting in damage to the appliance.
- Frozen food can cause frost burns if consumed straight from the freezer compartment.
- Do not place the appliance in direct sunlight.
- Keep burning candles,lamps and other items with naked flames away from the appliance so that do not set the appliance on fire.
- The appliance is intended for keeping food stuff and/or beverages in normal household as explained in this instruction booklet The appliance is heavy.Care should be taken when moving it.
- Do not remove nor touch items from the freezer compartment if your hands are damp/wet,as this could cause skin abrasions or frost/freezer burns.
- Never use the base,drawers, doors etc. to stand on or as supports.
- Frozen food must not be refrozen once it has been thawed out.
- Do not consume ice popsicles or ice cubes straight from the freezer as this can cause freezer burn to the mouth and lips.
- To avoid items falling and causing injury or damage to the appliance, do not overload the door racks or put too much food in the crisper drawers.

caution!

Care and cleaning

- Before maintenance, switch off the appliance and disconnect the mains plug from the mains socket.
- Do not clean the appliance with metal objects, steam cleaner, ethereal oils, organic solvents or abrasive cleansers.
- Do not use sharp objects to remove frost from the appliance. Use a plastic scraper.

Installation Important!

- For electrical connection carefully, follow the instructions given in this manual.
Unpack the appliance and check if there are damages on it.
- Do not connect the appliance if it is damaged. Report possible damages immediately to the place you bought it. In this case retain packing.
- It is advisable to wait at least four hours before connecting the appliance to allow the oil to flow back in the compressor.
- Adequate air circulation should be around the appliance, lacking this leads to overheating. To achieve sufficient ventilation, follow the instructions relevant to installation.
- Wherever possible the back of the product should not be too close to a wall to avoid touching or catching warm parts (compressor, condenser) to prevent the risk of a fire, follow the instructions relevant to installation.
- The appliance must not be locate close to radiators or cookers.
- Make sure that the mains plug is accessible after the installation of the appliance.

Service

- Any electrical work required to do the servicing of the appliance should be carried out by qualified electrician or competent person.
- This product must be serviced by an authorized Service Center, and only genuine spare parts must be used.
 - 1)If the appliance is Frost Free.
 - 2)If the appliance contains freezer compartment.

Note: Children aged from 3 to 8 years are allowed to load and unload refrigerating appliances.(This clause applies only to the EU region.)

Installing your new appliance

Before using the appliance for the first time, you should be informed of the following tips.

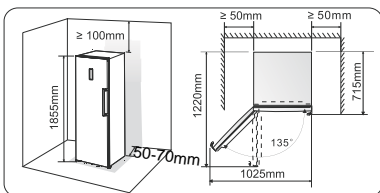
Ventilation of appliance



In order to improve efficiency of the cooling system and save energy, it is necessary to

maintain good ventilation around the appliance for the dissipation of heat. For this reason, sufficient clear space should be available around the refrigerator.

Suggest: It is advisable for there to be **50-70mm** of space from the back to the wall, at least 100mm from its top, at least 50mm from its side to the wall and a clear space in front to allow the doors to open 135°. As shown in follow diagrams.



Note:

- This appliance performs well within the climate class showed in the table below.
- It may not work properly if being left at a temperature above or below the indicated range for a long period.

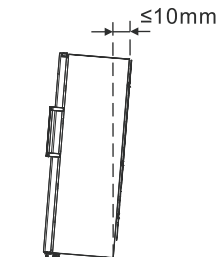
Climate class	Ambient temperature
SN	+10°C to +32°C
N	+16°C to +32°C
ST	+16°C to +38°C
T	+16°C to +43°C

- Stand your appliance in a dry place to avoid high moisture.
- Keep the appliance out of direct sunlight, rain or frost. Stand the appliance away from heat sources such as stoves, fires or heaters.

Leveling of appliance

- For sufficient leveling and air circulating in the lower rear section of the appliance, the bottom feet may need to be adjusted. You can adjust them manually by hand or by using a suitable spanner.

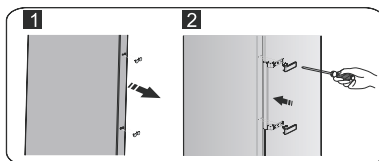
- To allow the doors to self-close, tilt the top backwards by about 10mm.



Installing the door handles

For the convenience of transportation, the door handles are separately provided in a plastic bag, you can install the door handles as follows.

1. Lever screw covers on the right side of the door, and then put them back to the plastic bag.
2. Match the handle on the right side of the door, keeping axes of screw holes in the handle and the door in a line, as the picture shows.
3. Fix the handle with the special screws provided in the plastic bag. And then install the handle covers.







Reversing the door

The side at which the door opens can be changed, from the left side (as supplied) to the right side, if the installation site requires.

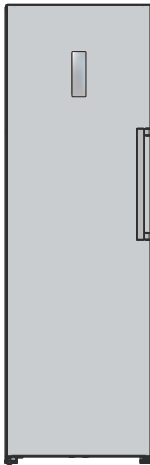
Warning! When reversing the door, the appliance must not be connected to the mains. Ensure that the plug is removed from the mains socket.

Tools you will need:

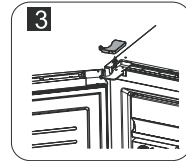
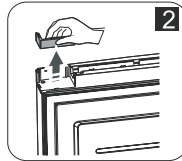
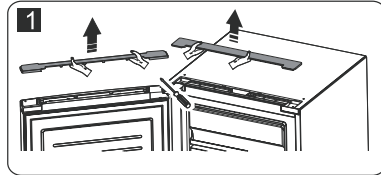
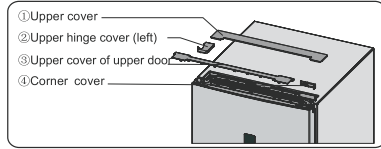
	
8mm socket wrench	Cross-shaped screwdriver
	
Thin-blade screwdriver	8mm wrench

Note: Before you start lay the refrigerator on its back in order to gain access to the base, you should rest it on soft foam packaging or similar material to avoid damaging the backboard of the refrigerator. To reverse the door, the following steps are generally recommended.

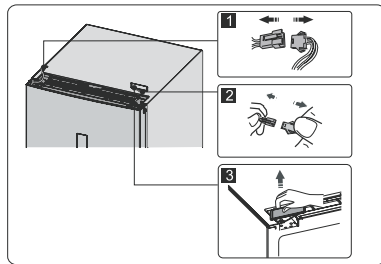
1. Stand the refrigerator upright.



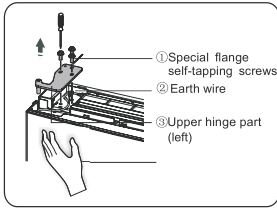
2. Open part ① on top of the refrigerator body from left side and then take down part ③ and part ④ on the door in the same way. Take down part ② and put it back to the plastic bag.



3. Disconnect electrical connector ① as well as electrical connector ② and then take down part ③.

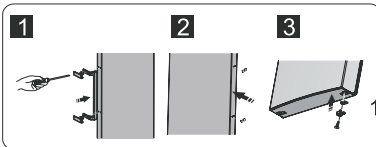
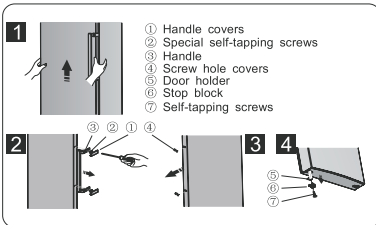


4. Remove the screws ①, loose wire ②, and remove part ③.

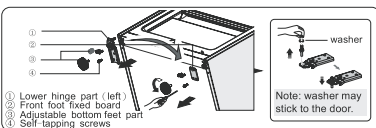


Note: Please hold the door by hand during step 4 to prevent door dropping.

5. Remove the door and place it on a smooth surface with its panel upwards. Lever part ① and part ④, then loose screws ②, as shown in the picture. Change handle ③ to the left side, then install screws ②, part ① and part ④ in turn. Loose screws ⑦, detach part ⑥ and part ⑤, turn part ⑥ over and then install part ⑤ and part ⑥ to the right side with screws ⑦.

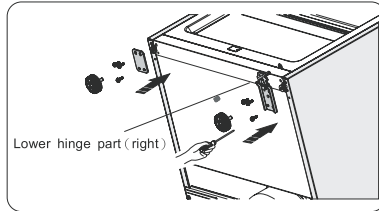


6. Place refrigerator flatwise, remove part ③ and then loose screws ④. Remove part ② and part ①.

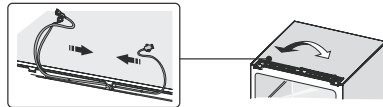


7. Screw out lower hinge, change it to the near hole site, and then screw up and mount washer.

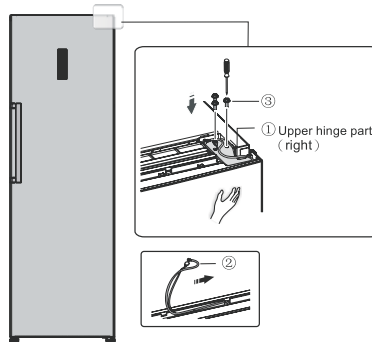
8. Just remount to the step 6, change part ① to right and part ② to left and then fix them with screws ④. Finally install part ③.



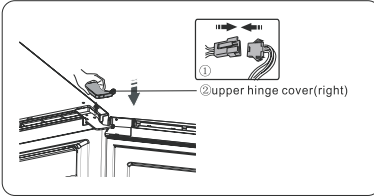
9. Exchange wires both in the left and right slots of refrigerator body.



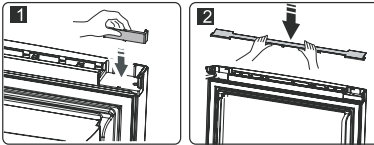
10. Move the door to appropriate position, adjust part ① (which is in the plastic bag) and the door. Move the connecting wire ② in the slot of the door from left to right, and then fix part ① and wire ② by screws ③. (Please hold the door by hand when installing)



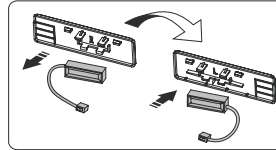
11. Connect electrical connector① in accordance with step 3 and then install part② (which is in the plastic bag).



12. Reverse part① by 180° and install it onto the left corner of the door, then mount part②. (both of which are taken down in step 2)

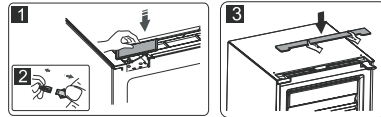


13. Take the reed switch out of the coping block(part③ in step 3) and mount it on another block for use (which is with mark "L" in the plastic bag). Put the coping block just removed back to the plastic bag.



Note: Be sure character side of reed switch fits well with coping block.

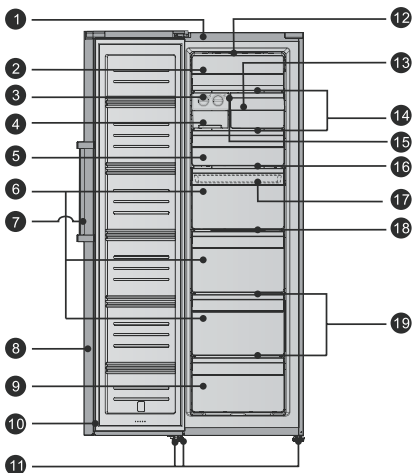
14. Install part ①, connect the wire connector②, and then install part③.



Description of the appliance

View of the appliance

1. Cabinet
2. Flap cover
3. Twist ice maker
4. Ice storage box
5. Upper freezer drawer
6. Middle freezer drawer(huge box)
7. Easy handle
8. Freezer door
9. Lower freezer drawer
10. Freezer door seal
11. Adjustable bottom feet
12. LED light
13. Narrow freezer drawer
14. Glass shelf
15. Shelf bracket
16. Upper shelf
17. Small storage box(inside)
18. Middle shelf
19. Lower shelf

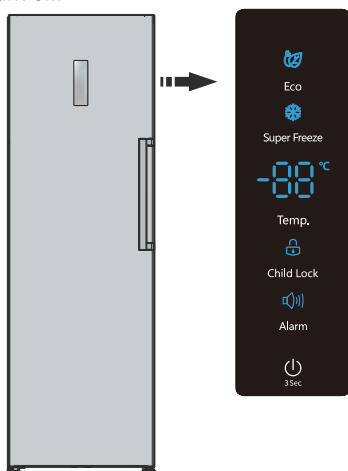


Note: Due to unceasing modification of our products, your refrigerator may be slightly different from this instruction manual, but its functions and using methods remain the same. To get more space in the freezer, you can remove drawers (except lower freezer drawer), installation bracket and integrative ice maker/twistable ice tray.

Note: To get the best energy efficiency of this product, please place all shelves, drawers and baskets on their original position as the illustration above.

Display controls

Use your appliance according to the following control regulations, your appliance has the corresponding functions and modes as the control panels showed in the pictures below. When the appliance is powered on for the first time, the backlighting of the icons on display panel starts working. If no buttons have been pressed and the doors are closed, the backlighting will turn off.



Controlling the temperature

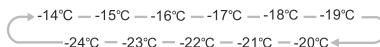
For optimum food preservation, We recommend that when you start your refrigerator for the first time, the temperature for the refrigerator is set to -18°C. If you want to change the temperature, follow the instructions below.

Caution! When you set a temperature, you set an average temperature for the whole refrigerator cabinet. Temperatures inside each compartment may vary from the temperature values displayed on the panel, depending on how much food you store and where you place them. Ambient temperature may also affect the actual temperature inside the appliance.

Note: High temperature setting will accelerate food waste.

1. Freezing regulation

In the unlocked state, press "Temp." button, the freezing zone indicator blinks, the freezing set temperature is reduced by 1°C, and the refrigerator temperature is cyclically adjusted between -14°C and -24°C. If you don't continue pressing the button for 10 seconds, the setting takes effect.



2. Super freeze mode

Super Freeze The super freeze mode lowers the temperature of the box quickly, allowing the food to freeze faster and helping it to keep longer.

The Super Freeze is used to perform pre-freezing and fast freezing in sequence of Freezer compartment. This function accelerates the freezing of fresh food and, at the same time, protects foodstuffs already stored from undesirable warming.

i To freeze fresh food activate the Super Freeze function at least 24 hours before placing the food to complete prefreezing.

- In the unlocked state, press the "Super Freeze" button to enter the super freeze mode, the Super Freeze icon is lit and the temperature is set to -24°C.
- Super freeze mode automatically exits after fifty-two hours.
- When the refrigerator is running in super freeze mode, pressing the "Temp." button will exit the super freeze mode, and after exiting, the refrigerator runs at the original set temperature.

3. Eco mode

Eco When you're away on vacation and don't need to use the refrigerator, you can turn it to Eco mode to save on electricity.

- In the unlocked state, press the "Eco" button to enter the Eco mode, the Eco icon is lit and the temperature is set to -17 °C.
- In Eco mode, press the "Temp." button will exit it and after exiting, the refrigerator runs at the original set temperature.

4. Alarm

4.1 Door alarm function



An alarm beeps if a refrigerator door is open for more than one minute in a row, starting with

the first alarm, it will ring three times every other minute for ten minutes, the alarm icon flashes and the display screen shows dr. In the unlocked state, press the "Alarm" button at this time to release the door alarm, the buzzer stops beeping, the alarm icon is always lit, and the display screen shows normal.

- After the door alarm time exceeds more than ten minutes, the buzzer stops beeping, the alarm icon is off, and the display screen shows normal.
- To save energy, avoid opening the refrigerator for long periods of time. Door alarm can be cancelled by closing the door, the buzzer stops beeping, the alarm icon is off, and the display screen shows normal.

4.2 Over temperature alarm

- If the refrigerator is turned on again after being out of use for a period of time, the refrigerator may have an over-temperature alarm and the beeping starting from the first alarm, and will ring three times every other minute for ten minutes. In the unlocked state, press the "Alarm" button at this time to release the alarm and the alarm icon is always lit.
- When the over-temperature alarm time exceeds more than ten minutes, the buzzer stops beeping, the alarm icon flashes. In the unlocked state,

press the "Alarm" button at this time to release the alarm and the alarm icon is always lit.

- When the refrigerator works normally for a period of time, the over-temperature alarm will automatically cancel, the buzzer stops beeping and the alarm icon goes out.

5. Standby mode

- When the refrigerator is not in use for the time being, you can press the "Power" button to standby.
- When the refrigerator is in working condition and unlocked, long press the "Power" button for 3 seconds, the refrigerator will standby and the display will show 0F.
- Important note! Do not store food in the refrigerator at this time after the refrigerator is turned off via the power button.
- When the refrigerator is in standby mode and unlocked, long press the "Power" button for 3 seconds, the refrigerator will turn on and the display will show normally.

6. Unlock



When the refrigerator lock icon is lit, the refrigerator is locked.

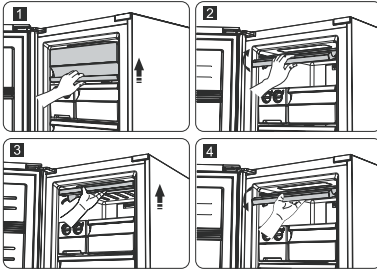
- Press and hold the "Child Lock" button for about 3 seconds, the refrigerator lock icon is off, and the lock is released. At this time, you can operate the mode and set the temperature, cancel the alarm, standby mode.
- No button operation for about 20 seconds, and the button will be locked automatically.
- No button operation for about 60 seconds, the display will be off and can be resumed by tapping any button at this time.

Using your appliance

Your appliance has the accessories as the "Description of the appliance" showed in general, with this part instruction you can use it in the right way.

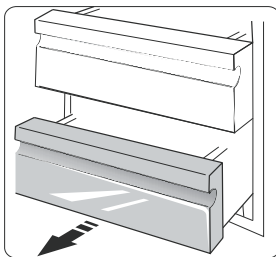
Flap cover

- You can turn the flap cover upwards when you want to take out the food in the top chamber.
- Before you open or close the flap cover, you must lift it to the guide track first. Then, the flap cover can slide along the guide track to the top or the bottom.



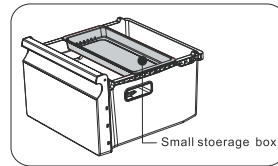
Freezer Drawer

- It is used to store food which needs to be frozen, including meat, fish, ice cream, etc.



Small storage box

- It's used to store food with small size which needs to be frozen, including ravioli, dumpling, frozen dessert, etc.
- It can only be put into the huge box (the uppermost one) or the upper drawer.

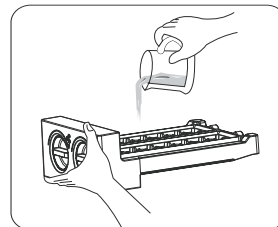


Twistable ice tray

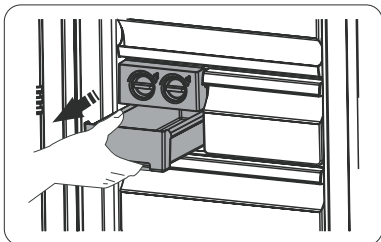
Note: If the ice tray is used for the first time or has not been used for a long time, please clean it before using.

- The twist ice tray is used to make and deposit ice cubes. You should use it as follows.

1. Pull out the twistable ice tray from the installation bracket.
2. Pour water into the ice trays and the water level shall not exceed the maximum line.

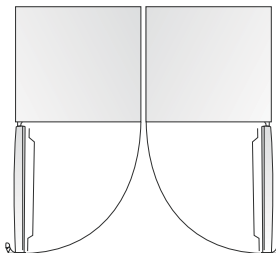


3. Place the filled ice tray back to the bracket.
4. When ice cubes form, twist the knobs clockwise and the ice will drop into the ice box below.
5. Ice cubes can be stored in the ice box, if you need them, you can pull out the ice box and take them out.



Installing refrigerators in pairs

- Your freezer can be installed with fridge in pairs.
- It can be installed by installation parts supplied like this.



Helpful hints and tips

Energy saving tips

We recommend that you follow the tips below to save energy.

- Try to avoid keeping the door open for long periods in order to conserve energy.
- Ensure the appliance is away from any sources of heat. (Direct sunlight, electric oven or cooker etc.)
- Don't set the temperature colder than necessary.
- Don't store warm food or evaporating liquid in the appliance.

- Place the appliance in a well ventilated, humidity free, room. Please refer to Installing your new appliance chapter.
- If the diagram shows the correct combination for the drawers, crisper and shelves, do not adjust the combination as this is designed to be the most energy efficient configuration.

Hints for fresh food refrigeration

- Do not place hot food directly into the refrigerator, the internal temperature will increase resulting in the compressor having to work harder and will consume more energy.
- Do cover or wrap the food, particularly if it has a strong flavor.
- Place food properly so that air can circulate freely around it.

Hints for freezing

- When first starting-up or after a period out of use, let the appliance run at least 2 hours on the higher settings before putting food in the compartment.
- Prepare food in small portions to enable it to be rapidly and completely frozen and to make it possible to subsequently thaw only the quantity required.
- Wrap up the food in aluminum foil or polyethylene food wraps which are airtight.
- Do not allow fresh, unfrozen food to touch the food which is already frozen to avoid temperature rise of the latter.

- Iced products, if consumed immediately after removal from the freezer compartment, will probably cause frost burns to the skin.
- It is recommended to label and date each frozen package in order to keep track of the storage time.

Hints for the storage of frozen food

- Ensure that frozen food has been stored correctly by the food retailer.
- Once defrosted, food will deteriorate rapidly and should not be re-frozen. Do not exceed the storage period indicated by the food manufacturer.

Switching off your appliance

If the appliance needs to be switched off for an extended period, the following steps should be taken prevent mould on the appliance.

1. Remove all food.
2. Remove the power plug from the mains socket.
3. Clean and dry the interior thoroughly.
4. Ensure that all the doors are wedged open slightly to allow air to circulate.

Cleaning and care

For hygienic reasons the appliance (including exterior and interior accessories) should be cleaned regularly at least every two months.

Caution! The appliance must not be connected to the mains during cleaning. Danger of electrical shock! Before cleaning switch the appliance off and remove the plug from the mains socket.

Exterior cleaning

To maintain good appearance of your appliance, you should clean it regularly.

-Wipe the digital panel and display panel with a clean, soft cloth.

-Spray water onto the cleaning cloth instead of spraying directly on the surface of the appliance. This helps ensure an even distribution of moisture to the surface.

-Clean the doors, handles and cabinet surfaces with a mild detergent and then wiped dry with a soft cloth.

Caution!

-Don't use sharp objects as they are likely to scratch the surface.

-Don't use Thinner, Car detergent, Clorox, ethereal oil, abrasive cleansers or organic solvent such as Benzene for cleaning. They may damage the surface of the appliance and may cause fire.

Interior cleaning

You should clean the appliance interior regularly. It will be easier to clean when food stocks are low.

-Wipe the inside of the fridge freezer with a weak solution of bicarbonate of soda, and then rinse with warm water using a wrung-out sponge or cloth.

-Wipe completely dry before replacing the shelves and baskets. Thoroughly dry all surfaces and removable parts.

Although this appliance automatically defrosts, a layer of frost may occur on the refrigerator's interior walls if the door is opened frequently or kept open too long. If the frost is too thick, choose a time when the supply of food stocks are low and proceed as follows:

-Remove existing food and accessories baskets, unplug the appliance from the mains power and leave the doors open. Ventilate the room thoroughly to accelerate the thawing process.

Caution! Don't use sharp objects to remove frost from the refrigerator. Only after the interior is completely dry should the appliance be switched back on and plugged back into the mains socket.

Door seal cleaning

Take care to keep door seals clean. Sticky food and drinks can cause seals to stick to the cabinet and tear when you open the door. Wash seal with a mild detergent and warm water. Rinse and dry it thoroughly after cleaning.

Caution! Only after the door seals are completely dry should the appliance be powered on.

Replacing the LED light

Warning: The LED light must not be replaced by the user! If the LED light is damaged, contact the customer helpline for assistance. To replace the LED light, the below steps can be followed:

1. Unplug your appliance.
2. Remove light cover by pushing up and out.
3. Hold the LED cover with one hand and pull it with the other hand while pressing the connector latch.
4. Replace LED light and snap it correctly in place.

Troubleshooting

If you experience a problem with your appliance or are concerned that the appliance is not functioning correctly, you can carry out some easy checks before calling for service, please see below. You can carry out some easy checks according to this section before calling for service.

Warning! Don't try to repair the appliance yourself. If the problem persists after you have made the checks mentioned below, contact a qualified electrician, authorized service engineer or the shop where you purchased the product.

Problem	Possible cause & Solution
Appliance is not working correctly	Check whether the power cord is plugged into the power outlet properly.
	Check whether the “Power” function is on by pressing the “power” button for 1 second.
	Check the fuse or circuit of your power supply, replace if necessary.
	The ambient temperature is too low. Try setting the chamber temperature to a colder level to solve this problem.
	It is normal that the refrigerator is not operating during the automatic defrost cycle, or for a short time after the appliance is switched on to protect the compressor.
Odours from the compartments	The interior may need to be cleaned.
	Some food, containers or wrapping cause odours.
Noise from the appliance	<p>The sounds below are quite normal:</p> <ul style="list-style-type: none"> ● Compressor running noises. ● Air movement noise from the small fan motor in the fridge compartment or other compartments. ● Gurgling sound similar to water boiling. ● Popping noise during automatic defrosting. ● Clicking noise before the compressor starts.
	<p>Other unusual noises are due to the reasons below and may need you to check and take action:</p> <ul style="list-style-type: none"> ● The cabinet is not level. ● The back of appliance touches the wall. ● Bottles or containers fallen or rolling.
The motor runs continuously	<p>It is normal to frequently hear the sound of the motor, it will need to run more when in following circumstances:</p> <ul style="list-style-type: none"> ● Temperature setting is set colder than necessary ● Large quantity of warm food has recently been stored within the appliance. ● The temperature outside the appliance is too high. ● Doors are kept open too long or too often. ● After your installing the appliance or it has been switched off for a long time.
A layer of frost occurs in the compartment	Check that the air outlets are not blocked by food and ensure food is placed within the appliance to allow sufficient ventilation. Ensure that door is fully closed. To remove the frost, please refer to cleaning and care chapter.
Temperature inside is too warm	You may have left the doors open too long or too frequently; or the doors are kept open by some obstacle; or the appliance is located with insufficient clearance at the sides, back and top.

Temperature inside is too cold	Increase the temperature by following the “Display controls” chapter.
Doors can't be closed easily	Check whether the top of the refrigerator is tilted back by 10-15mm to allow the doors to self close, or if something inside is preventing the doors from closing.
Water drips on the floor	The water pan (located at the rear bottom of the cabinet) may not be properly leveled, or the draining spout (located underneath the top of the compressor depot) may not be properly positioned to direct water into this pan, or the water spout is blocked. You may need to pull the refrigerator away from the wall to check the pan and spout.
The light is not working	<ul style="list-style-type: none"> • The LED light may be damaged. Refer to replace LED lights in cleaning and care chapter. • The control system has disabled the lights due to the door being kept open too long, close and reopens the door to reactivate the lights.

Disposal of the appliance

It is prohibited to dispose of this appliance as household waste.


Packaging materials

Packaging materials with the recycle symbol are recyclable. Dispose of the packaging into a suitable waste collection container to recycle it.

Before disposal of the appliance

1. Pull out the mains plug from the mains socket.
2. Cut off the power cord and discard with the mains plug.

Warning! Refrigerators contain refrigerant and gases in the insulation. Refrigerant and gases must be disposed of professionally as they may cause eye injuries or ignition. Ensure that tubing of the refrigerant circuit is not damage prior to proper disposal.

	Correct Disposal of this product
	<p>This symbol on the product or in its packing indicates that this product may not be treated as household waste. Instead, it should be taken to the appropriate waste collection point for the recycling of electrical and electronic equipment. By ensuring this product is disposed of correctly, you will help prevent potential negative consequences for the environment and human health, which could otherwise be caused by the inappropriate waste handling of this product. For more detailed information about the recycling of this product, please contact your local council your household waste disposal service, or the shop where you purchased the product.</p>

To avoid contamination of food, please respect the following instructions

- Opening the door for long periods can cause a significant increase of the temperature in the compartments of the appliance.
- Clean regularly surfaces that can come in contact with food and accessible drainage systems.
- Store raw meat and fish in suitable containers in the refrigerator, so that it is not in contact with or drip onto other food.
- Two-star frozen-food compartments are suitable for storing pre-frozen food, storing or making icecream and making ice cubes.
- One-, two- and three-star compartments are not suitable for the freezing of fresh food.

Order	Compartments TYPE	Target storage temp.[°C]	Appropriate food
1	Fridge	+2~+8	Eggs, cooked food, packaged food, fruits and vegetables, dairy products, cakes, Drinks and other foods which are not suitable for freezing.
2	(***)*-Freezer	≤-18	Seafood (fish, shrimp, shellfish), freshwater aquatic products and meat products (recommended time is 3 months – nutrition values and taste decrease with time), suitable for frozen fresh food.
3	***-Freezer	≤-18	Seafood (fish, shrimp, shellfish), freshwater aquatic products and meat products (recommended time is 3 months – nutrition values and taste decrease with time). Not suitable for freezing fresh food.
4	**-Freezer	≤-12	Seafood (fish, shrimp, shellfish), freshwater aquatic products and meat products (recommended time is 2 months – nutrition values and taste decrease with time). Not suitable for freezing fresh food.
5	*-Freezer	≤-6	Seafood (fish, shrimp, shellfish), freshwater aquatic products and meat products (recommended time is 1 month – nutrition values and taste decrease with time). Not suitable for freezing fresh food.
6	0-star	-6~0	Fresh pork, beef, fish, chicken, some packaged processed foods, etc. (Recommended to eat within the same day, preferably not later than 3 days). Partially packed/wrapped up encapsulated processed foods (non-freezable foods)
7	Chill	-2~+3	Fresh/frozen pork, beef, chicken, freshwater aquatic products, etc.(7 days below 0 °C and above 0 °C is recommended for consumption within that day, preferably no more than 2 days). Seafood (less than 0 for 15 days, it is not recommended to store above 0 °C)

8	Fresh Food	0~+4	Fresh pork, beef, fish, chicken, cooked food, etc. (Recommended to eat within the same day, preferably no more than 3 days)
9	Wine	+5~+20	red wine, white wine, sparkling wine etc.

Note: please store different foods according to the compartments or target storage temperature of your purchased products.

- If the refrigerating appliance is left empty for long periods, switch off, defrost, clean, dry, and leave the door open to prevent mould developing within the appliance.

Water dispenser cleaning (special for water dispenser products):

- Clean water tanks if they have not been used for 48 h; flush the water system connected to a water supply if water has not been drawn for 5 days.

WARNING! Food needs to be packed in bags before putting into the refrigerator, and liquids need to be packed in bottles or capped containers to avoid the problem that the product design structure is not easy to clean.

